



# تقرير التضخم

الربع الثاني ٢٠١٦م



إدارة الأبحاث الاقتصادية

مؤسسة النقد العربي السعودي

## جدول المحتويات

٣	- الأرقام القياسية لتكاليف المعيشة .....
٣	- تطورات الربع الثاني من عام ٢٠١٦ م .....
٥	- نسبة تأثير الأقسام الرئيسية على الرقم القياسي العام لتكاليف المعيشة .....
٥	- الأرقام القياسية لأسعار الجملة .....
٥	- الأقسام الرئيسية لأسعار الجملة حسب الأقسام .....
٧	- الرقم القياسي لتكاليف المعيشة حسب المدن خلال الربع الثاني من عام ٢٠١٦ م .....
٧	- مخفض الناتج المحلي .....
٩	- التجارة الخارجية مع أهم الشركاء التجاريين .....
١٢	- توقعات التضخم في الربع الثالث لعام ٢٠١٦ م .....
١٣	- الخلاصة .....

## الأرقام القياسية لتكاليف المعيشة

الملابس والأحذية في المرتبة الثالثة بنسبة ١,٨٪، ثم قسم السلع والخدمات المتنوعة بنسبة ١,٥٪، تلاه قسم تأثيث وتجهيزات المنازل وصيانتها بنسبة ١,٠٪، ثم قسم السكن والمياه والكهرباء والغاز وأنواع الوقود الأخرى بنسبة ٠,٨٪، ثم قسم الاتصالات بنسبة ٠,٦٪، ثم قسم المطاعم والفنادق بنسبة ٠,٢٪. (الجدول رقم ١ والشكل رقم ٢).

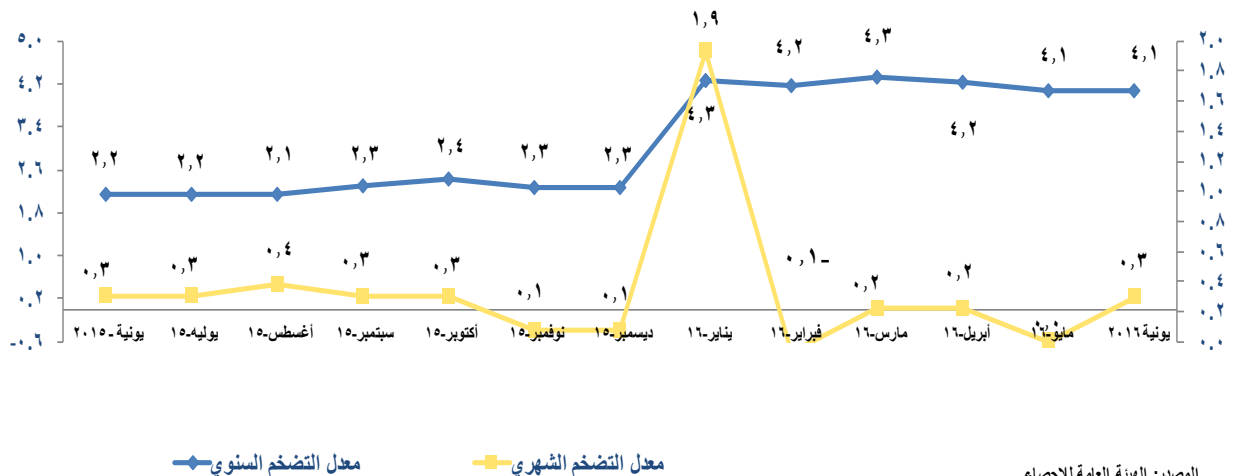
في المقابل، سجل قسم الأغذية والمشروبات تراجعاً خلال الربع الثاني من عام ٢٠١٦م مقارنةً بالربع السابق بنسبة ٠,٧٪، وكذلك تراجع كلٌّ من قسми النقل والترويج والثقافة بنسبة ٠,٥٪ لكل منهما (الجدول رقم ١ والشكلان رقم ٢ ورقم ٣). ولم يطرأ أي تغيير على قسم التعليم خلال الربع الثاني من عام ٢٠١٦م مقارنة بالربع السابق.

شهدت المستويات العامة للأسعار خلال الربع الثاني من عام ٢٠١٦م ارتفاعاً سنوياً بلغت نسبته ٤,١٪ مقارنة بنفس الربع من العام السابق، كما سجل ارتفاعاً ربعياً طفيفاً بلغت نسبته ٠,٤٪ مقارنة بالربع الأول من نفس العام. حيث سجل الرقم القياسي العام لتكاليف المعيشة ارتفاعاً سنوياً نسبته ٤,١٪ لشهر يونيو من عام ٢٠١٦م، وسجل ارتفاعاً شهرياً نسبته ٠,٣٪، وهو الأمر الذي يعكس إمكانية تلاشي الآثار التضخمية الناجمة من ارتفاع أسعار منتجات الطاقة في أواخر شهر ديسمبر من عام ٢٠١٥م. (الشكل رقم ١ والجدول رقم ١).

## تطورات الربع الثاني من عام ٢٠١٦م

خلال الربع الثاني من عام ٢٠١٦م، سجل قسم التبغ أعلى ارتفاع بين الأقسام الرئيسية مقارنة بالربع السابق، حيث بلغ معدل التضخم الربعي له ١٢,٦٪، ثم قسم الصحة بنسبة ٢,٢٪، تلاه قسم

شكل رقم ١: معدل تضخم الرقم القياسي العام لتكاليف المعيشة  
سنة الأساس (٢٠٠٧ = ١٠٠)



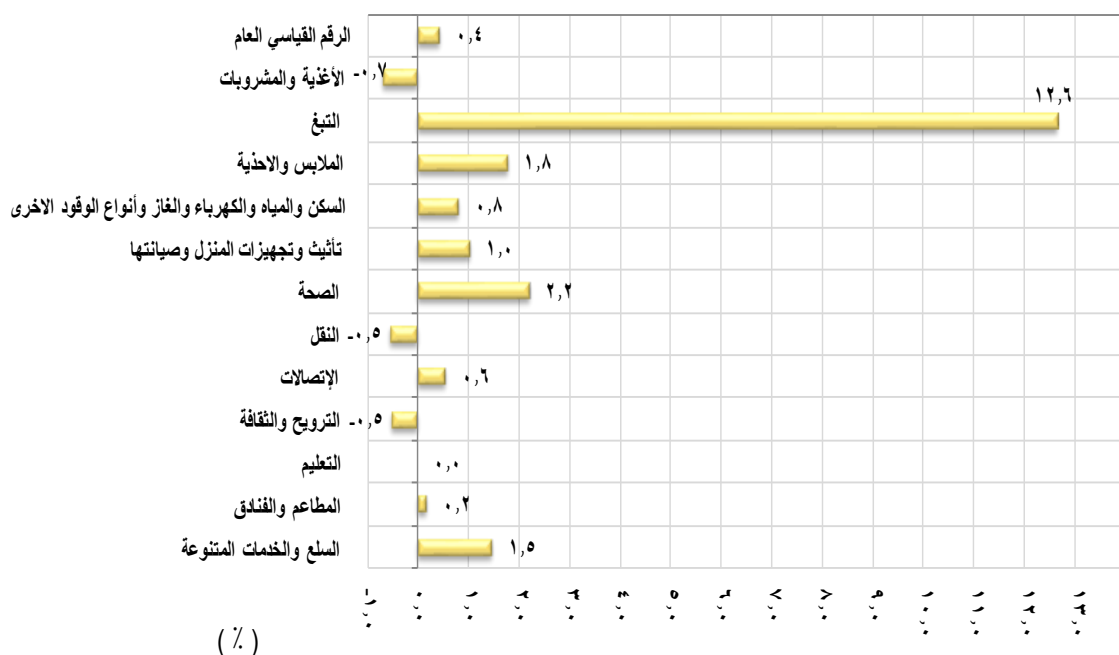
جدول رقم ١: الأرقام القياسية لتكاليف المعيشة  
سنة الأساس (٢٠٠٧ = ١٠٠)

معدل التغير (%)

الأوزان	الربع الثاني ٢٠١٥	الربع الثالث ٢٠١٥	الربع الرابع ٢٠١٥	الربع الأول ٢٠١٦	الربع الثاني ٢٠١٦	الربع الأول ١٦	الربع الثاني ١٦
الرقم القياسي العام	١٣٢,٣	١٣٣,٥	١٣٤,٤	١٣٧,١	١٣٧,٧	١٣٧,٧	١٣٧,٧
الأغذية والمشروبات	١٤٦,١	١٤٨,١	١٤٩,٥	١٤٧,٨	١٤٦,٧	١٤٦,٧	١٤٦,٧
التبغ	١٦٥,٨	١٦٥,٨	١٦٥,٨	١٦٧,٤	١٦٩,٨	١٦٩,٨	١٦٩,٨
الملابس والأحذية	١٠٨,٦	١١٠,١	١١١,٩	١١٢,٤	١١٤,٤	١١٤,٤	١١٤,٤
السكن والمياه والكهرباء والغاز وأنواع الوقود الأخرى	١٦٤,٣	١٦٥,٨	١٦٦,٥	١٧٥,٢	١٧٦,٦	١٧٦,٦	١٧٦,٦
تأثيث وتجهيزات المنزل	١٣١,٢	١٣٢,٢	١٣٢,٧	١٣٣,٣	١٣٤,٧	١٣٤,٧	١٣٤,٧
الصحة	١١٥,٣	١١٦,٠	١١٦,٨	١٢٠,٩	١٢٣,٥	١٢٣,٥	١٢٣,٥
النقل	١١٠,٩	١١٢,٨	١١٣,١	١٢٤,٢	١٢٣,٥	١٢٣,٥	١٢٣,٥
الاتصالات	٩٤,٤	٩٤,٧	٩٤,٨	٩٥,٠	٩٥,٥	٩٥,٥	٩٥,٥
الترويح والثقافة	١١٨,٨	١١٩,٤	١٢٠,٥	١١٩,٦	١١٩,٠	١١٩,٠	١١٩,٠
التعليم	١١٦,٣	١١٦,٣	١١٦,٣	١٢٢,٦	١٢٢,٦	١٢٢,٦	١٢٢,٦
المطاعم والفنادق	١٢٨,٥	١٢٧,٣	١٢٦,٩	١٢٥,٩	١٢٦,١	١٢٦,١	١٢٦,١
السلع والخدمات المتنوعة	١٢٠,٧	١٢١,٤	١٢٢,٤	١٢٢,٤	١٢٤,٢	١٢٤,٢	١٢٤,٢

المصدر: الهيئة العامة للإحصاء.

شكل رقم ٢: معدل تضخم الرقم القياسي لتكاليف المعيشة حسب الأقسام  
الربع الثاني من عام ٢٠١٦ مع الربع الأول من عام ٢٠١٦ م



المصدر: الهيئة العامة للإحصاء.

٤١,٥% خلال الربع الثاني من عام ٢٠١٦م، مقابل ٥٩,١% للربع نفسه من العام السابق (الشكلان رقم ٤ ورقم ٥).

### الأرقام القياسية لأسعار الجملة

سجل الرقم القياسي لأسعار الجملة في الربع الثاني من عام ٢٠١٦م ارتفاعاً ربعياً نسبته ٠,٤%، وحقق المؤشر ارتفاعاً سنوياً نسبته ٤,٠% (الشكل رقم ٦).

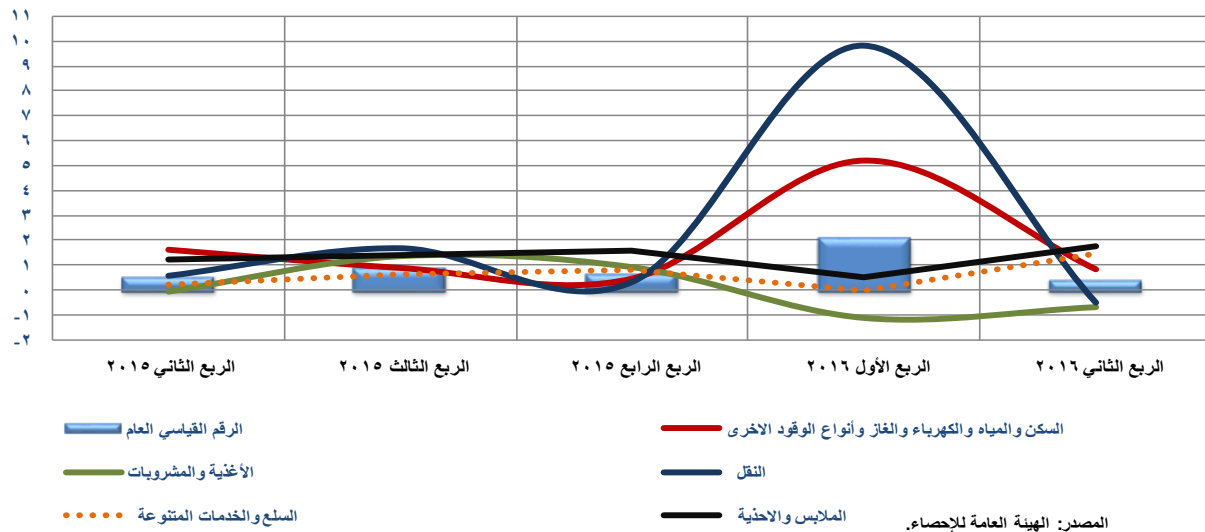
### الأرقام القياسية لأسعار الجملة حسب الأقسام

سجل قسم المحروقات المعدنية والمواد ذات الصلة أعلى نسبة ارتفاع سنوي خلال الربع الثاني من عام ٢٠١٦م مقارنة بنفس الربع من العام السابق، حيث بلغ معدل تضخم القسم ٣٢,٦% كنتيجة لارتفاع فصل (المنتجات البترولية والمواد ذات الصلة) بنسبة ٢٩,١%. كما سجل قسم

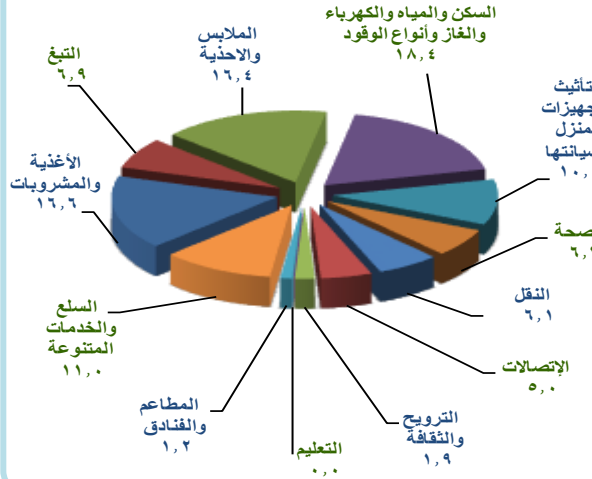
### نسبة تأثير الأقسام الرئيسية على الرقم القياسي العام لتكاليف المعيشة

تتأثر معدلات التضخم بالتغيرات التي تشهدها أقسام الرقم القياسي العام لتكاليف المعيشة. واستناداً للمؤشرات الربعية، فقد حقق قسم السكن والمياه والكهرباء والغاز وأنواع الوقود الأخرى المرتبة الأولى من حيث قوة التأثير على الرقم القياسي العام لتكاليف المعيشة بنسبة ١٨,٤% خلال الربع الثاني من عام ٢٠١٦م مقابل ٤٨,٦% لنفس الربع من العام السابق. تلاه قسم الأغذية والمشروبات بنسبة ١٦,٦% مقابل ٢,٢% لنفس الربع من العام السابق، ثم قسم الملابس والأحذية بنسبة ١٦,٤% مقابل ١٥,٤% للربع المقابل من العام السابق، تلاه قسم السلع والخدمات المتنوعة حيث بلغت نسبة تأثيره ١١,٠% مقابل ٢,٢% لنفس الربع من العام السابق. كما بلغ إجمالي نسبة تأثير الأقسام الرئيسية الثلاثة (السكن والمياه والكهرباء والغاز وأنواع الوقود الأخرى، والأغذية والمشروبات، والنقل) نحو

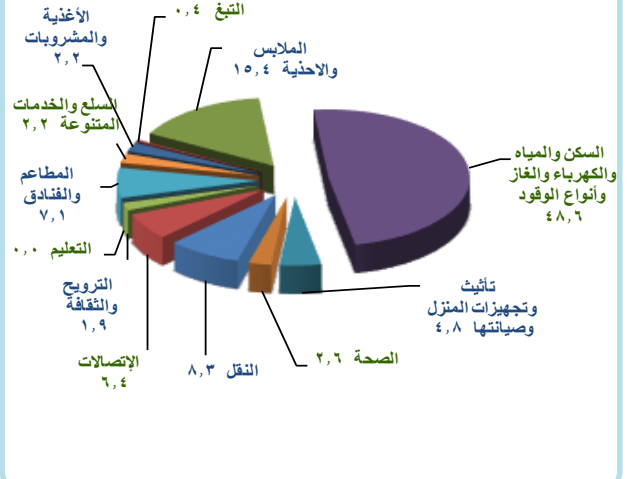
شكل رقم ٣: معدل التغير ربع السنوي في الرقم القياسي العام لتكاليف المعيشة والأقسام الرئيسية الأكثر تأثيراً (%)



شكل رقم ٥: نسبة تأثير الأقسام الرئيسية على معدل التضخم العام (الربع الثاني ٢٠١٦ م) (%)



شكل رقم ٤: نسبة تأثير الأقسام الرئيسية على معدل التضخم العام (الربع الثاني ٢٠١٥ م) (%)

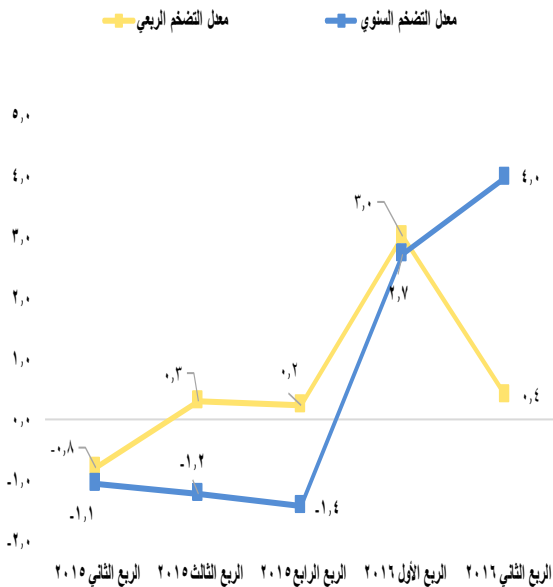


الحيوانية في المرتبة الثانية بنسبة انخفاض بلغت ٠,٦%، تلاه قسم المواد الأولية عدا المحروقات بنسبة ٠,٤% (الجدول رقم ٢ والشكل رقم ٧).

المواد الكيماوية والمواد المتصلة بها المرتبة الثانية من حيث نسبة الارتفاع السنوي خلال الربع الثاني من عام ٢٠١٦ م بنسبة ٧,٢%، حيث تأثر هذا القسم بالارتفاعات التي سجلها فصل المواد الكيماوية بنسبة ٣٥,٦% خلال نفس الفترة. تلاه قسم السلع الأخرى في المرتبة الثالثة بمعدل تضخم سنوي بلغت نسبته ٥,٤% للربع الثاني من عام ٢٠١٦ م، ويعزى ذلك إلى الارتفاع الذي سجله فصل (ذهب بشكل كتل) بنسبة ٥,٣% خلال نفس الفترة. تلا ذلك قسم المشروبات والدخان بمعدل تضخم ٤,٧%، حيث تأثر هذا القسم بالارتفاعات التي سجلها فصل التبغ بنسبة ٧,٨% خلال نفس الفترة (الجدول رقم ٢ والشكل رقم ٧).

في المقابل، سجل قسم آلات ومعدات النقل أعلى نسبة انخفاض سنوي خلال الربع الثاني من عام ٢٠١٦ م، حيث تراجع معدل تضخم هذا القسم بنسبة ٢,٢%. كما جاء قسم المواد الغذائية والسلع

شكل رقم ٦: معدل تضخم الرقم القياسي لأسعار الجلة سنة الأساس (١٩٨٨ = ١٠٠)



المصدر: الهيئة العامة للإحصاء.



في مدينة تبوك خلال الربع الثاني (الجدول رقم ٣).

### مخفض الناتج المحلي الإجمالي

سجل مخفض الناتج المحلي الإجمالي حسب آخر بيانات صادرة من الهيئة العامة للإحصاء ارتفاعاً بلغت نسبته ٢,٦٪ خلال الربع الأول من عام ٢٠١٦ مقارنة بالربع السابق، وسجل انخفاضاً بنسبة ١٢,٨٪ مقارنة بنفس الربع من العام السابق (الجدول رقم ٤ والشكل رقم ٨).

ويقيس مخفض الناتج المحلي الإجمالي معدل التضخم على المستوى الكلي للاقتصاد، ويختلف عن الرقم القياسي لتكاليف المعيشة الذي يستهدف الاستهلاك النهائي فقط، بينما يستهدف مخفض الناتج المحلي الإجمالي كل القطاعات الاستهلاكية والاستثمارية والحكومية، وذلك حسب مساهمة كل قطاع في الناتج المحلي الإجمالي، لذا

### الرقم القياسي لتكاليف المعيشة حسب المدن خلال الربع الثاني من عام ٢٠١٦م

سجل متوسط الرقم القياسي العام لتكاليف المعيشة لجميع المدن الرئيسة في المملكة خلال الربع الثاني من عام ٢٠١٦م ارتفاعاً ربعياً بلغت نسبته ٠,٤٪ حيث سجلت مدينة جدة أعلى نسبة ارتفاع بلغت نسبته ٢,٤٪، تلتها مدينة مكة المكرمة في المرتبة الثانية بنسبة ٠,٨٪، تلتها في المرتبة الثالثة مدينة جازان بنسبة ٠,٧٪، ثم مدينة الدمام بنسبة ٠,٥٪، ثم المدينة المنورة بنسبة ٠,٤٪، ثم مدينة عرعر بنسبة ٠,٣٪ تلتها مدن الهفوف وأبها ونجران بنسبة ٠,١٪ لكل منهم. كما سجل متوسط الرقم القياسي العام انخفاضاً خلال الربع الثاني في كل من مدينة الباحة بنسبة ٠,٩٪، ومدينة الطائف بنسبة ٠,٨٪، ومدينة بريدة بنسبة ٠,٧٪، وسكاكا بنسبة ٠,٤٪، ثم مدينة حائل بنسبة ٠,٢٪، ومدينة الرياض بنسبة ٠,١٪، في حين لم يحدث أي تغير

جدول رقم ٢: الأرقام القياسية لأسعار الجملة  
سنة الأساس (١٩٨٨ = ١٠٠)

الأوزان	الربع الثاني ٢٠١٥	الربع الثالث ٢٠١٥	الربع الرابع ٢٠١٥	الربع الأول ٢٠١٦	الربع الثاني ٢٠١٦	الربع الثاني ١٦ / الربع الثاني ١٥	معدل التغير (%)
الرقم القياسي العام	١٥٦,٩	١٥٧,٣	١٥٧,٧	١٦٢,٥	١٦٣,١	٠,٤	٤,٠
المواد الغذائية والحيوانات الحية	١٨٨,٢	١٩٠,٦	١٩٤,٩	١٩٠,٧	١٨٧,٠	١,٩-	٠,٦-
المشروبات والدخان	١٧٨,٨	١٧٩,٣	١٨١,٧	١٨٤,٨	١٨٧,١	١,٣	٤,٧
المواد الأولية عدا المحروقات	٢٠٣,٥	٢٠٤,٢	٢٠٦,١	٢٠٤,٣	٢٠٢,٦	٠,٩-	٠,٤-
المحروقات المعدنية والمواد ذات الصلة	١٨٦,٣	١٨٦,٢	١٨٦,٢	٢٤٧,١	٢٤٧,١	٠,٠	٣٢,٦
الزيوت والدهون الحيوانية والنباتية	١٥٢,٠	١٥٢,٧	١٥٥,٠	١٥٤,٢	١٥٣,٧	٠,٣-	١,١
المواد الكيماوية والمواد المتصلة بها	١٩١,٢	٢٠١,٣	٢٠٠,٩	١٩٩,٩	٢٠٥,٠	٢,٦	٧,٢
السلع المصنعة المصنفة حسب المادة	١٤١,٢	١٣٩,٠	١٣٦,١	١٣٧,٧	١٤٢,١	٣,٢	٠,٧
الآلات ومعدات النقل	١٤٠,٣	١٤٠,٠	١٣٩,٢	١٣٧,٧	١٣٧,٢	٠,٤-	٢,٢-
اصناف مصنفة متنوعة	١٣٦,٣	١٣٤,١	١٣٥,٣	١٣٧,٠	١٣٧,٨	٠,٦	١,١
سلع أخرى	٢٤١,٧	٢٣٠,٢	٢٢٨,٠	٢٣٨,٥	٢٥٤,٦	٦,٨	٥,٤

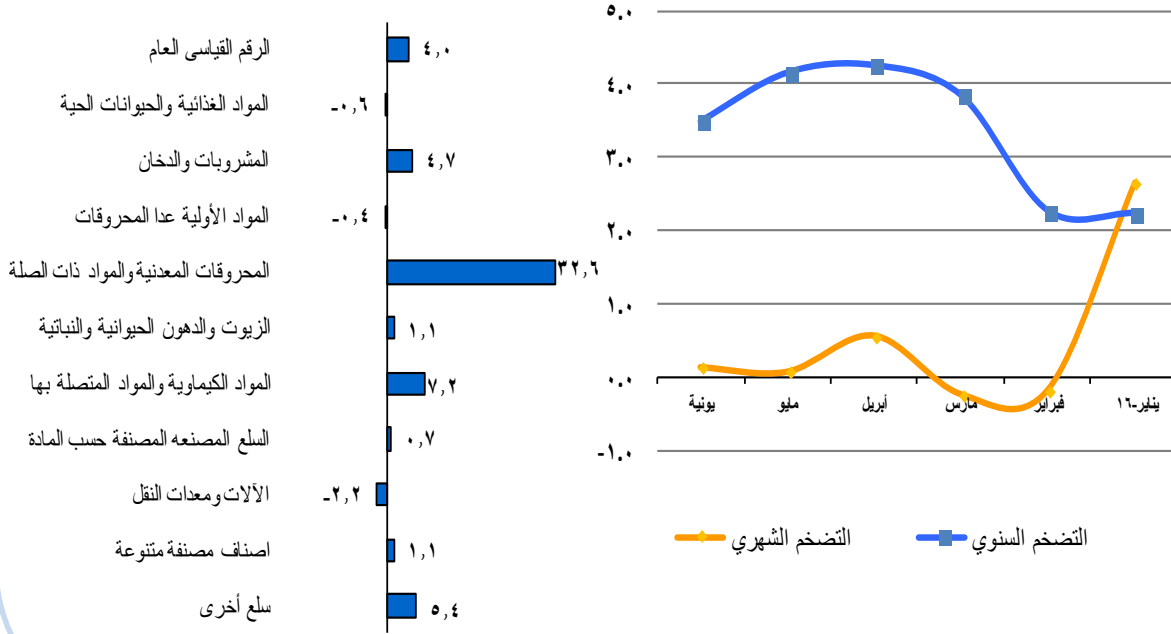
المصدر: الهيئة العامة للإحصاء.

شكل رقم ٧: معدل تضخم الأرقام القياسية لأسعار الجملة حسب الأقسام

سنة الأساس (١٩٨٨ = ١٠٠)

الربع الثاني ٢٠١٦ / الربع الثاني ٢٠١٥

التضخم السنوي والشهري في الرقم القياسي العام



المصدر: الهيئة العامة للإحصاء.

نشاط الكهرباء والغاز والماء سجل أعلى نسبة ارتفاع بلغت ١٢,٦% في الربع الأول من عام ٢٠١٦م مقارنة بنفس الربع من العام السابق. يليه نشاط النقل والتخزين والاتصالات بنسبة ارتفاع بلغت ٢,١% خلال نفس الفترة، ثم نشاط خدمات المال والتأمين والعقارات والأعمال في المرتبة الرابعة بنسبة ٠,٩% نتيجة لارتفاع نشاط ملكية المساكن بنسبة ٠,٩%.

في حين سجل نشاط التعدين والتحجير أعلى مستوى انخفاض في مخفض الناتج المحلي الإجمالي بلغت نسبته ٣٢,٦% في الربع الأول من عام ٢٠١٦م مقارنة بنفس الربع من العام

يُعد معامل التخفيض مقياساً غير مباشر للتغير في المستوى العام للأسعار. ومن المتعارف عليه استخدام مخفض الناتج المحلي الإجمالي غير النفطي بهدف استبعاد أثر التغير في أسعار النفط على الاقتصاد المحلي، حيث حقق مخفض الناتج المحلي الإجمالي غير النفطي انخفاضاً سنوياً في الربع الأول من عام ٢٠١٦م بلغت نسبته ٤,٤%، مقارنةً بارتفاع نسبته ١,٦% في الربع الرابع عام ٢٠١٥م (الجدول رقم ٤ والشكل رقم ٨).

ويتضح من تحليل بيانات مخفض الناتج المحلي الإجمالي حسب النشاط الاقتصادي بالأسعار الثابتة لسنة الأساس عام ٢٠١٠م أن





جدول رقم ٣ : متوسط الرقم القياسي العام لتكاليف المعيشة حسب المدن  
(٢٠٠٧م = ١٠٠)

الرقم القياسي العام	٢٠١٤	٢٠١٥	٢٠١٥	الربع الأول	الربع الثاني	معدل التضخم %
الربع الثاني ١٦ / الربع الأول ١٦	٢٠١٥/٢٠١٤	٢٠١٥	٢٠١٦	٢٠١٦	٢٠١٦	٢٠١٥/٢٠١٤
المملكة (جميع المدن)	١٣٠,١	١٣٢,٩	١٣٤,٤	١٣٧,١	١٣٧,٧	٢,٢
الرياض	١٣٥,٠	١٤٠,١	١٤٢,٠	١٤٤,٧	١٤٤,٦	٣,٨
مكة المكرمة	١٢٦,٩	١٢٩,٧	١٣١,٠	١٣٢,٨	١٣٣,٩	٢,٢
جدة	١٢٩,٣	١٣١,٧	١٣٣,٩	١٣٧,٠	١٤٠,٣	١,٨
الدمام	١٣٣,٧	١٣٥,١	١٣٥,٤	١٣٧,٦	١٣٨,٣	١,٠
المدينة المنورة	١٢٤,٧	١٢٦,٤	١٢٧,١	١٢٩,٢	١٢٩,٧	١,٤
الطائف	١٢٧,٢	١٢٧,٨	١٢٩,١	١٣٢,٣	١٣١,٣	٠,٥
الهفوف	١٢٤,٦	١٢٤,٩	١٢٥,٨	١٢٩,١	١٢٩,٣	٠,٣
أبها	١٢٣,٢	١٢٥,٠	١٢٥,٤	١٢٨,٦	١٢٨,٨	١,٥
بريدة	١٢٣,٩	١٢٧,٧	١٢٩,٠	١٣١,٣	١٣٠,٤	٣,٠
تبوك	١٢٨,٩	١٢٠,٢	١١٩,٩	١٢٤,٢	١٢٤,٢	٦,٧-
حائل	١٢٧,٢	١٢٨,٢	١٢٨,٢	١٣١,٣	١٣١,٠	٠,٨
جازان	١٤٢,١	١٤٩,٩	١٥٢,٨	١٥٥,٩	١٥٧,١	٥,٤
نجران	١٢٨,٥	١٣٢,٠	١٣٤,٩	١٣٧,٢	١٣٧,٤	٢,٧
الباحة	١٣٠,٥	١٣٤,٥	١٣٩,٥	١٤٢,٥	١٤١,٢	٣,٠
سكاكا	١٢٧,٥	١٣١,٧	١٣٤,٢	١٣٧,٢	١٣٦,٧	٣,٤
عرعر	١٢٠,١	١٢٦,٥	١٢٩,٥	١٣٠,٣	١٣٠,٦	٥,٣

المصدر: الهيئة العامة للإحصاء

خلال نفس الفترة، في حين سجل معدل التضخم السنوي في الرقم القياسي لتكاليف المعيشة ارتفاعاً بلغت نسبته ٤,٣% خلال نفس الفترة (الشكل رقم ١٠).

### التجارة الخارجية مع أهم الشركاء التجاريين

بلغ إجمالي قيمة واردات المملكة حسب بيانات الهيئة العامة للإحصاءات خلال الربع الأول من عام ٢٠١٦م نحو ١٤٠,٥ مليار ريال بانخفاض ربعي نسبته ١٤,٤%، عن ما كان عليه في الربع السابق، وسجلت واردات المملكة انخفاضاً سنوياً نسبته ١٤,٣% مقارنة بنفس الربع من العام السابق.

السابق، تلا ذلك منتج الخدمات الحكومية بانخفاض نسبته ١٥,٦%، ثم نشاط الصناعات التحويلية بنسبة ٨,١% نتيجة لانخفاض نشاط تكرير الزيت بنسبة ٢٨,٣% خلال نفس الفترة (الشكل رقم ٩).

وبمقارنة مقاييس التضخم السنوية في السوق المحلية، يلاحظ أن معدل التضخم السنوي في مخفض الناتج المحلي الإجمالي غير النفطي قد حقق انخفاضاً بلغت نسبته ٤,٤% في الربع الأول من عام ٢٠١٦م، وحقق معدل التغير السنوي في الرقم القياسي لأسعار الجملة ارتفاعاً بلغت نسبته ٢,٧%

جدول رقم ٤: مخفض الناتج المحلي الإجمالي  
سنة الأساس (٢٠١٠ = ١٠٠)

الربع الأول ٢٠١٦	الربع الرابع ٢٠١٥	الربع الثالث ٢٠١٥	الربع الثاني ٢٠١٥	الربع الأول ٢٠١٥
---------------------	----------------------	----------------------	----------------------	---------------------

الناتج المحلي الإجمالي (مليون ريال):

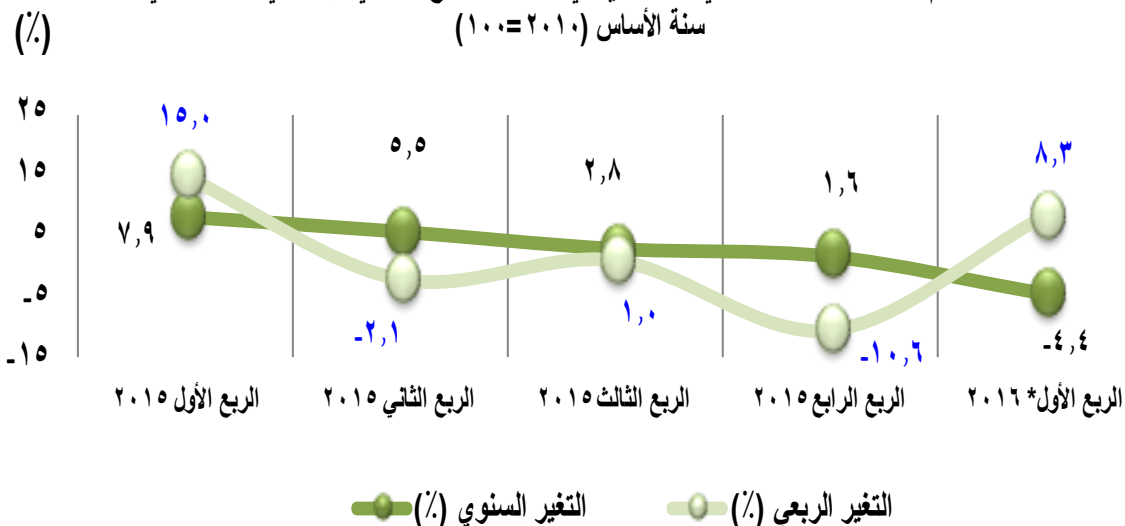
٥٦٥,٨٨١	٥٤٧,٧٩٥	٦٠٤,٢٢٠	٦٣١,٣٩٢	٦٣٩,١٠٠	بالأسعار الجارية
٦٤١٤٧٤	٦٣٦٩٨٦	٦٢٧٦٨٨	٦٢٤٣٨٢	٦٣١٧٤٨	بالأسعار الثابتة
٨٨,٢	٨٦,٠	٩٦,٣	١٠١,١	١٠١,٢	مخفض الناتج المحلي الإجمالي
٢,٦	١٠,٧-	٤,٨-	٠,٠	٠,٩-	التغير الربعي (%)
١٢,٨-	١٥,٨-	١٩,٤-	١٦,٨-	١٦,٨-	التغير السنوي (%)

الناتج المحلي الإجمالي غير النفطي (مليون ريال)

٤٤٤٣١٥	٣٩٨٩٧٠	٤٣٥٠٩٠	٤٢٩٣٩٣	٤٦٧٩٢١	بالأسعار الجارية
٣٦٥٥٧٩	٣٥٥٣٧٧	٣٤٦٣٨٠	٣٤٥١٢٩	٣٦٨٠٦٢	بالأسعار الثابتة
١٢١,٥	١١٢,٣	١٢٥,٦	١٢٤,٤	١٢٧,١	مخفض الناتج المحلي الإجمالي (غير النفطي)
٨,٣	١٠,٦-	١,٠	٢,١-	١٥,٠	التغير الربعي (%)
٤,٤-	١,٦	٢,٨	٥,٥	٧,٩	التغير السنوي (%)

المصدر: الهيئة العامة للإحصاء.

شكل رقم ٨: معدل التغير الربعي والسنوي في مخفض الناتج المحلي الإجمالي غير النفطي  
سنة الأساس (٢٠١٠ = ١٠٠)



المصدر: الهيئة العامة للإحصاء.

سنوي نسبته ١٤,٢%، تلتها اليابان في المرتبة الرابعة بقيمة واردات بلغت ٨,٥ مليار ريال تمثل نحو ٦,٠% من إجمالي قيمة واردات المملكة بانخفاض سنوي نسبته ٦,٠%. وحلت الامارات العربية المتحدة في المرتبة الخامسة بنحو ٧,١ مليار ريال تمثل ٥,١% من إجمالي قيمة واردات المملكة بانخفاض سنوي نسبته ٢٢,٥% (الجدول رقم ٥).

ومن حيث ترتيب أهم الشركاء التجاريين، وحسب آخر بيانات متوفرة خلال الربع الأول من عام ٢٠١٦م، فقد جاءت الصين في مقدمة الدول المصدرة للمملكة، حيث بلغت واردات المملكة من الصين نحو ٢٠,٢ مليار ريال وتمثل نحو ١٤,٤% من إجمالي قيمة الواردات بانخفاض سنوي نسبته ١٨,٢%. وحلت الولايات المتحدة الامريكية في المرتبة الثانية بقيمة بلغت ١٩,٥ مليار ريال تمثل ١٣,٩% من إجمالي قيمة واردات المملكة بانخفاض سنوي بلغت نسبته ١٠,٣%. وجاءت ألمانيا في المرتبة الثالثة بقيمة واردات بلغت ٩,٧ مليار ريال تمثل ٦,٨% من إجمالي قيمة الواردات بانخفاض

الجدول رقم ٥: أهم خمس دول مستورد منها (مليون ريال)

الدولة	الربع الأول ٢٠١٥	الربع الأول ٢٠١٦	معدل التغير (%)
الصين	٢٤,٧٥٢	٢٠,٢٤٥	-١٨,٢
الولايات المتحدة الامريكية	٢١,٧٩٦	١٩,٥٤٤	-١٠,٣
المانيا	١١,٢٦٢	٩,٦٥٨	-١٤,٢
اليابان	٩,٠٠٩	٨,٤٦٤	-٦,٠
الامارات العربية المتحدة	٩,١٥٢	٧,٠٩٣	-٢٢,٥
المجموع	٧٥,٩٧١	٦٥,٠٠٤	-١٤,٤
نسبة أهم خمس دول من إجمالي الواردات (%)	٤٦,٤	٤٦,٣	-٠,٢
المصدر: الهيئة العامة للإحصاء.			

جدول رقم ٦: مؤشر صندوق النقد الدولي لأسعار السلع الأساسية  
سنة الأساس (٢٠٠٥ = ١٠٠)  
(نسب مئوية)

الأوزان	بيانات فعلية			بيانات مقدرة			
	٢٠١٣	٢٠١٤	٢٠١٥	٢٠١٦	٢٠١٧	٢٠١٨	٢٠١٩
المؤشر العام	١٠٠,٠	١٠٠,٠	١٠٠,٠	١٠٠,٠	١٠٠,٠	١٠٠,٠	١٠٠,٠
الأطعمة	١٦,٧	١٦,٧	١٦,٧	١٦,٧	١٦,٧	١٦,٧	١٦,٧
المشروبات	١١,٩	١١,٩	١١,٩	١١,٩	١١,٩	١١,٩	١١,٩
المواد الزراعية الأولية	٧,٧	٧,٧	٧,٧	٧,٧	٧,٧	٧,٧	٧,٧
المعادن	١٠,٧	١٠,٧	١٠,٧	١٠,٧	١٠,٧	١٠,٧	١٠,٧
الطاقة	٦٣,١	٦٣,١	٦٣,١	٦٣,١	٦٣,١	٦٣,١	٦٣,١

المصدر: صندوق النقد الدولي.

## توقعات التضخم في الربع الثالث لعام ٢٠١٦ م

من المتوقع حدوث زيادة طفيفة في معدل التضخم خلال الربع الثالث، ويعزى ذلك للأنماط الموسمية في الاجازات الصيفية والاعياد التي غالبا ما تسجل ارتفاعات في بعض المجموعات المكونة للرقم القياسي العام خاصة فيما يتعلق بالمطاعم والفنادق والترويج والثقافة والملابس والأحذية. وربما يحد من هذا الارتفاع المتوقع انخفاض أسعار السلع الأساسية في الأسواق العالمية، واسعار بعض الاغذية المحلية في المدن الرئيسية بالمملكة.

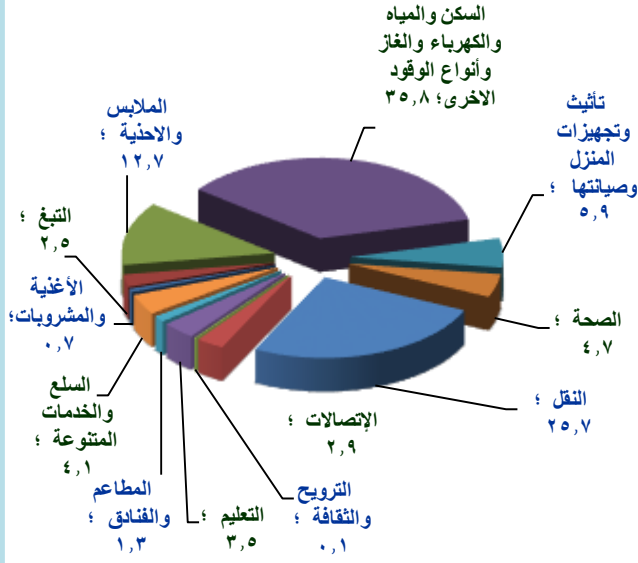
وتشير توقعات صندوق النقد الدولي لمؤشر أسعار السلع الأساسية لتراجع الضغوط التضخمية في معظم مكوناته الرئيسية لعام ٢٠١٦ م، حيث تشير توقعات الصندوق إلى انخفاض أسعار الطاقة لعام ٢٠١٦ م بنسبة ١٨,٦% تليها أسعار المواد الزراعية الأولية بنسبة انخفاض بلغت ٨,٣%، ثم أسعار المعادن بنسبة ٨,٠%، تليها أسعار المشروبات بنسبة

شكل رقم ٩: مخفض الناتج المحلي الإجمالي حسب النشاط الاقتصادي بالأسعار الثابتة لعام ٢٠١٠ م  
الربع الأول ٢٠١٦ \* مع الربع الأول ٢٠١٥  
نسب مئوية (%)

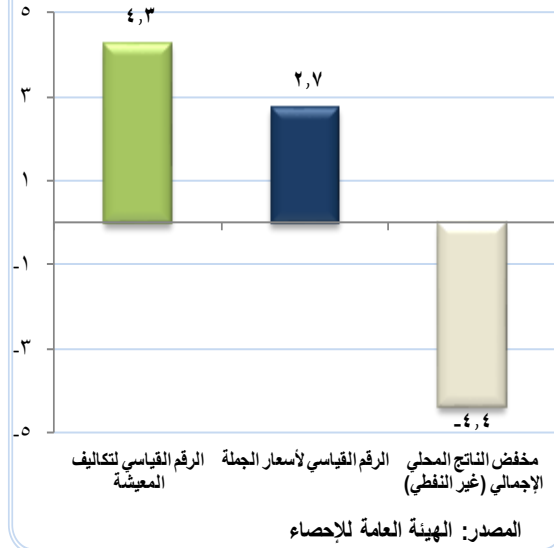


\* أحدث بيانات متوفرة في تاريخ نشر التقرير المصدر: الهيئة العامة للإحصاء

شكل رقم ١١: نسبة تأثير الأقسام الرئيسية على معدل التضخم العام (يونيه ٢٠١٦ م) (%)



شكل رقم ١٠: مقاييس التضخم السنوي في الربع الأول من عام ٢٠١٦ م  
نسب مئوية (%)



نسبته ٠,٧%.

٣- سجل الرقم القياسي لأسعار الجملة في الربع الثاني من عام ٢٠١٦ م ارتفاعاً ربعياً بلغت نسبته ٠,٤%، وكذلك حقق المؤشر لنفس الربع ارتفاعاً سنوياً بنسبة ٤,٠%.

٤- سجل قسم المحروقات المعدنية والمواد ذات الصلة للمؤشر العام لأسعار الجملة أعلى نسبة ارتفاع سنوي بنسبة ٣٢,٦%، وفي المقابل سجل قسم آلات ومعدات النقل أعلى نسبة انخفاض سنوي بما نسبته ٢,٢%.

٥- سجل مخفض الناتج المحلي الإجمالي غير النفطي انخفاضاً سنوياً بلغت نسبته ٤,٤% في الربع الأول من عام ٢٠١٦ م، مقارنة بارتفاع بلغت نسبته ١,٦% خلال الربع الرابع من عام ٢٠١٥ م.

٢,٠% ونسبة ارتفاع متوقعة في أسعار الأطعمة تبلغ ٤,٣% (الجدول رقم ٦).

## الخلاصة

يمكن استخلاص أهم نتائج تحليل معدلات التضخم للربع الثاني من عام ٢٠١٦ م في المملكة على النحو التالي:

١- سجل الرقم القياسي العام لتكاليف المعيشة ارتفاعاً سنوياً بلغت نسبته ٤,١% خلال الربع الأول من عام ٢٠١٦ م مقابل ارتفاع ربعي بلغت نسبته ٠,٤%.

٢- سجل قسم التبغ أعلى معدلات تضخم خلال الربع الثاني من عام ٢٠١٦ م مقارنة بالربع السابق، حيث بلغ معدل التضخم الربعي له ١٢,٦%، وفي المقابل سجل قسم الأغذية والمشروبات أعلى معدل انخفاض ربعي بلغت



٦- من المتوقع حدوث زيادة طفيفة في معدل التضخم خلال الربع الثالث، ويعزى ذلك للأنماط الموسمية في الاجازات الصيفية والاعياد التي غالبا ما تسجل ارتفاعات في بعض المجموعات المكونة للرقم القياسي العام خاصة فيما يتعلق بالمطاعم والفنادق والترويج والثقافة والملابس والأحذية. وربما يحد من هذا الارتفاع المتوقع انخفاض أسعار السلع الأساسية في الأسواق العالمية، وأسعار بعض الاغذية المحلية في المدن الرئيسية بالمملكة.